



Toegankelijkheid van evenementen

Handboek



Gemeente Amsterdam

Landelijk Bureau
Toegankelijkheid



Colofon:

Titel: Handboek toegankelijkheid van evenementen
Auteur(s): Landelijk Bureau Toegankelijkheid
Aantal pagina's: 54

Datum: februari 2006

Landelijk Bureau
Toegankelijkheid



Bisonspoor 6006
3605 LW Maarssen

Postbus 1440
3600 BK Maarssen

tel.: 0346 – 59 01 15
fax: 0346 – 57 45 32

e-mail: info@lbt.nl
web: www.lbt.nl

Niets uit deze uitgave mag worden vermenigvuldigd en/of openbaar gemaakt door middel van druk, fotokopie, microfilm of anderszins zonder voorafgaande schriftelijke toestemming van de opdrachtgever.

INHOUDSOPGAVE

Voorwoord	6
inleiding.....	8

DEEL 1..... 10

1. Toegankelijkheid van evenementen	10
Wat is toegankelijkheid?	10
Gelijkwaardig en zelfstandig	11
Mentale toegankelijkheid.....	11
Toegankelijkheid van een evenement	12
De bevolking van Nederland.....	12
Motorische beperking.....	12
Visuele beperking.....	13
Auditieve beperking.....	13
Allergie en ademhalingsproblemen	13
Verstandelijke beperking	13
2. Keuze van de locatie	14
Bereikbaarheid.....	14
Parkeermogelijkheden	14
Halte openbaar vervoer.....	14
Routes naar de entree	15
Terrein.....	15
Looproutes	15
Hoogteverschillen.....	15
Gebouw.....	15

DEEL 2..... 18

1. Informatievoorziening	18
Informatievoorziening en materiaal.....	18
Website	20
Bewegwijzering naar het evenement.....	20
Routing en bewegwijzering op het evenement.....	21
Gids- en geleidelijnen	22
2. Bereikbaarheid van de locatie	24
Openbaar vervoer	24
Parkeergelegenheid.....	25
Route naar de entree	27
Gids- en Geleidelijnen	28
3. Toegankelijkheid van het terrein.....	30
Looproute buiten.....	30
Hoogteverschillen buiten	30
Trappen en opstapjes	31
Hellingbanen	32
Liften	33

4.	Toegankelijkheid van gebouwde elementen.....	36
	Deuren	36
	Vloeren.....	38
	Verkeersruimten.....	38
	Trappen.....	39
	Liften	40
	Hellingen	40
	Vluchtwegen en nooduitgangen	40
	Toegankelijke verblijfsruimten	41
5.	Bruikbaarheid van de voorzieningen	42
	Toiletten	42
	Kassa en balie	44
	Garderobe.....	45
	Restauratieve voorzieningen	45
	Verkooppunten.....	46
	Attracties	46
	Meubilair	46
	Tribune, toeschouwersplaatsen.....	47
	Bedieningselementen	48
6.	Waar verder op gelet moet worden	50
	Geluidsvoorziening	50
	Luchtkwaliteit	50
	Verlichting	50
	Rolstoelen	51
	Speciale effecten	51
	EHBO.....	51
	Medewerkers en sprekers	52
	Gebruikte termen	54

Voorwoord

In Amsterdam vinden wekelijks allerlei grote en kleine evenementen plaats met een cultureel, sportief of informatief karakter. Amsterdam wil op al die evenementen zowel inwoners als bezoekers van de stad gastvrij ontvangen. Amsterdam wil ook dat iedereen kan genieten van de vele facetten die de stad te bieden heeft.

Helaas kan niet iedereen even gemakkelijk genieten van de Amsterdamse gastvrijheid. Want soms laten de fysieke toegankelijkheid en bereikbaarheid van evenementen te wensen over. Om die obstakels te voorkomen is dit Handboek Toegankelijkheid van evenementen gemaakt. Het handboek is een hulpmiddel voor organisatoren van evenementen. U kunt hierin lezen hoe u het evenement voor alle bezoekers toegankelijk kunt laten zijn. Het doet mij goed te zien dat Amsterdam daadwerkelijk haar best doet voor àl haar bewoners en bezoekers.

De gemeente Amsterdam heeft in 2005 middelen beschikbaar gesteld om de toegankelijkheid van gemeentelijke gebouwen en de openbare ruimte voor mensen met een handicap te vergroten. Een van de projecten gaat over de toegankelijkheid van evenementen. Doel van dit project is een aantal aansprekende evenementen (en hun websites) in aanmerking te laten komen voor het zogenaamde Toegankelijkheidskeurmerk voor evenementen. Het keurmerk wordt toegekend na toetsing door het Landelijk Bureau Toegankelijkheid (LBT) op de relevante aspecten van bereikbaarheid, toegankelijkheid en bruikbaarheid. Speciaal voor dit project heeft het LBT dit handboek Toegankelijke Evenementen ontwikkeld.

Ik hoop dat het een inspiratiebron is voor velen.

mw. drs. J.H. Belliot
Wethouder Zorg Gemeente Amsterdam

INLEIDING



Het
Toegankelijkheidskeurmerk

Evenementen hebben vaak een tijdelijke karakter. Ze vinden vaak plaats in bestaande gebouwen, in de openlucht of in speciaal opgezette tijdelijke gebouwen, zoals bijvoorbeeld tenten.

Omdat evenementen tijdelijk zijn wordt toegankelijkheid vaak uit het oog verloren. Hierdoor worden een aantal groepen mensen uitgesloten van deelneming van het evenement.

Om te zorgen dat iedereen het evenement kan bezoeken, moeten alle aspecten van het evenement voor bezoekers toegankelijk zijn. Ondanks het tijdelijke karakter is toegankelijkheid vaak toch goed in te passen.

In dit handboek staan richtlijnen, tips en normen over toegankelijkheid van evenementen.

Bij de planning of organisatie van een evenement kan met behulp van dit handboek rekening gehouden worden met toegankelijkheid, zodat dit een vanzelfsprekende eigenschap van een evenement kan zijn.

Wanneer een evenement voldoet aan alle relevante eisen, komt het in aanmerking voor het Toegankelijkheidskeurmerk.

Korte leeswijzer;

In deel 1 wordt een inleiding gegeven over het onderwerp toegankelijkheid en specifiek in relatie tot evenementen. Bovendien wordt beschreven waar men op moet letten als men een toegankelijke locatie voor het evenement zoekt.

In deel 2 wordt in 6 hoofdstukken richtlijnen en aanbevelingen over toegankelijkheid van evenementen gegeven en worden in beknopte vorm de toegankelijkheidsnormen genoemd.

Deel 1

1. Toegankelijkheid van evenementen

Evenementen worden georganiseerd met als doelstelling zoveel mogelijk bezoekers van een bepaalde doelgroep te trekken. Daarbij wordt in de praktijk nogal eens voorbij gegaan aan het feit dat ca. 25% van de bevolking (dus ook 25% van de doelgroep) een permanente of tijdelijke beperking heeft. Het kan niet zo zijn dat zo'n grote groep in meer of mindere mate wordt uitgesloten van een bezoek aan een evenement. Sterker nog; uitsluiting staat min of meer gelijk aan discriminatie en dat is iets wat moreel verwerpelijk en ook strafbaar is.



Kleine mensen of rolstoelgebruikers kijken maar al te vaak tegen een muur van ruggen aan wanneer er voor hen geen plek met goed uitzicht gereserveerd is.

Toch blijkt in de dagelijkse praktijk dat juist bij evenementen de toegankelijkheid vaak veel te wensen overlaat.

Evenementen zijn er in veel soorten, van een buurthuis activiteit tot en met een groot spektakel als SAIL. Dit lijken niet te vergelijken zaken, maar toch hebben deze evenementen op het gebied van toegankelijkheid erg veel met elkaar gemeen.

Uit het onderzoek naar de toegankelijkheid van grote evenementen, dat het Landelijk Bureau Toegankelijkheid in het kader van de Week van de Toegankelijkheid 2004 heeft uitgevoerd, blijkt dat de meeste evenementenorganisatoren moeite doen om de evenementen toegankelijk te maken. Echter door het ontbreken van kennis over toegankelijkheid zijn de meeste evenementen voor veel mensen niet toegankelijk.

Om deze situatie te verbeteren beschrijft dit handboek de voorwaarden waar aan voldaan moet worden bij het organiseren van een evenement om het evenement ook voor iedereen bezoekbaar te maken.

WAT IS TOEGANKELIJKHEID?

Toegankelijkheid is de mogelijkheid van personen om zelfstandig en op een gelijkwaardige manier gebruik te maken van de (gebouwde) omgeving, voorzieningen, producten en diensten.

Toegankelijkheid zorgt ervoor dat mensen met een functiebeperking niet onnodig worden uitgesloten van het gebruik van gebouwen, ruimtes, voorzieningen, producten en

diensten, maar bovenal is toegankelijkheid een kwaliteitsaspect. Een goed toegankelijke omgeving is voor iedereen beter bruikbaar.

De mate van toegankelijkheid wordt bepaald door een combinatie van persoonskenmerken en omgevingskenmerken. Een samenleving moet voor iedereen, ongeacht zijn persoonskenmerken, toegankelijk zijn. Toegankelijkheid heeft dus op bijna alles betrekking en geldt voor iedereen, niet alleen voor mensen met een handicap of chronische ziekte, maar bijvoorbeeld ook voor ouderen, kinderen, lange, kleine of zware mensen.

Toegankelijkheid is: de mogelijkheid van personen om op een zo zelfstandig en gelijkwaardig mogelijke manier gebruik te kunnen maken van de openbare ruimte, gebouwen, voorzieningen, producten en diensten.

Gelijkwaardig en zelfstandig

Belangrijke uitgangspunten van het begrip toegankelijkheid zijn gelijkwaardigheid en zelfstandigheid. Alle mensen zijn volgens de wet gelijkwaardig. Mensen met een functiebeperking hebben dezelfde rechten en plichten als alle andere mensen.

Met **gelijkwaardig** wordt bedoeld, dat voorzieningen door iedereen op dezelfde manier gebruikt moet kunnen. Bijvoorbeeld; wanneer de hoofdentree niet toegankelijk is, en er een aparte entree voor rolstoelgebruikers is, waarvoor men door een steeg achterom moet, is dit geen gelijkwaardige voorziening. Ook al is de aparte rolstoelentree goed toegankelijk, de voorziening wordt dan beperkt toegankelijk genoemd. Uitzonderingen hierop zijn sanitaire ruimtes, die vaak wel speciaal aangepast worden voor gehandicapten. Ook invalidenparkeerplaatsen en braillemenu's zijn alleen bedoeld voor gehandicapten.

Zelfstandig houdt in, dat iedereen zonder hulp de onderdelen van de voorziening moet kunnen bereiken en gebruiken. Wanneer er assistentie verleend moet worden om de voorziening te kunnen gebruiken, wordt de voorziening beperkt toegankelijk genoemd. Bijvoorbeeld, wanneer een persoon met een rollator een zware deur niet zelfstandig open kan duwen en derden of het personeel moet(en) hierbij helpen, dan is dit geen zelfstandig te gebruiken voorziening.

Mentale toegankelijkheid

Vaak zit toegankelijkheid ook "tussen de oren". Wanneer veel mensen het vanzelfsprekend vinden dat de samenleving toegankelijk is voor iedereen, zal toegankelijkheid ook makkelijker te bewerkstelligen zijn.

De houding van personeel en medewerkers van een evenement ten opzichte van mensen met een functiebeperking kan mede bepalend zijn voor de toegankelijkheid en met name voor de beleving van de dag. Medewerkers kunnen bijvoorbeeld bijdragen aan de toegankelijkheid door een informatietekst voor te lezen voor een persoon met visuele beperking, vanachter een hoge balie naar voren te komen om iets aan te geven, of ruimte te maken voor iemand in een rolstoel.

Bedrijven of diensten die -zonder dat daarvoor een goede reden bestaat- niet toegankelijk zijn voor mensen met een handicap kunnen in het kader van de antidiscriminatiewet strafrechtelijk vervolgd worden. Een dergelijke voorziening moet wel 'in redelijkheid' verwacht kunnen worden en mag voor de ondernemer niet 'onevenredig belastend' zijn. Een rechter kan daar een uitspraak over doen.

Toegankelijkheid van een evenement

Het idee dat bij een toegankelijk evenement een keur aan aanpassingen verricht moet worden voor een enkele rolstoelgebruiker, is achterhaald. Een toegankelijke omgeving is voor iedereen prettiger. Het is beter bereikbaar, er is een goede doorstroming, de geboden voorzieningen zijn bruikbaar voor iedereen. Hierdoor kunnen meer mensen genieten van de aangeboden activiteiten.

DE BEVOLKING VAN NEDERLAND

Volgens het Sociaal Cultureel Planbureau heeft ongeveer 25 % van de bevolking tijdelijk of permanent te maken met een functiebeperking. Een groot deel hiervan ondervindt hinder van een ontoegankelijke omgeving.

Als gevolg van de toenemende vergrijzing wordt verwacht dat het aantal mensen met een beperking in de nabije toekomst sterk zal toenemen. Een aantal voorbeelden van beperkingen worden hieronder genoemd.

Motorische beperking

Personen met een motorische beperking zijn niet alleen personen die in een rolstoel zitten en personen die slecht ter been zijn zoals ouderen, maar ook mensen die tijdelijk met krukken lopen, mensen met een beperkte arm- of handfunctie omdat deze bijvoorbeeld in het gips zit. Ook mensen met zware bagage of ouders met kinderwagens

hebben een beperking in motorische zin. Vrijwel iedereen behoort in zijn leven wel eens tot deze groep.

Visuele beperking

Personen met een visuele beperking kunnen slechtziend of blind zijn. Zij kunnen gebruik maken van een geleidestok of een hulphond. Er bestaan vele verschillende aandoeningen die een verschillende mate van slechtziendheid tot gevolg hebben. Zo hebben sommige mensen tunnelzicht en zien anderen juist in het midden van hun gezichtsveld niets. Weer anderen hebben vooral moeite met contrasten en zo zijn er vele andere voorbeelden te noemen. Mensen met een visuele beperking maken meer gebruik van hun andere zintuigen, zoals gehoor en tastzin.

Auditieve beperking

Personen met een auditieve beperking kunnen slechthorend of doof zijn. Hoe ernstiger de mate van slechthorendheid is, hoe groter het belang van een toegankelijke omgeving. Communicatie kan voor deze groep mensen moeilijk zijn. Slechthorende mensen hebben vaak veel last van achtergrondgeluid.

Allergie en ademhalingsproblemen

Personen met (ernstige) allergie en ademhalingsproblemen hebben vaak een verminderd uithoudingsvermogen en reageren sterk op prikkels in de omgeving. Kortademigheid, benauwdheid en huidproblemen bemoeilijken het functioneren.

Verstandelijke beperking

Personen met een verstandelijke beperking kunnen moeite hebben met het begrijpen van aanwijzingen, communiceren, beoordelen van situaties, en kunnen daar beperking door ondervinden.

Niet alle voorkomende beperkingen zijn in te delen in een van de bovengenoemde categorieën. Sommige mensen hebben een meervoudige beperking, anderen hebben een beperkt uithoudingsvermogen, epilepsie, coördinatieproblemen, beperkte kracht of andere beperkingen.

2. Keuze van de locatie

Als er voor het evenement een toegankelijke locatie gekozen wordt, hoeven er minder voorzorgsmaatregelen genomen te worden om het evenement geheel toegankelijk te maken. Ook de meerkosten kunnen dan zeer beperkt blijven of zelfs achterwege blijven.

Een toegankelijke locatie is goed bereikbaar met de auto, met het openbaar vervoer maar ook voor fietsers en voetgangers. Er moet voldoende parkeergelegenheid aanwezig zijn, ook gereserveerde plaatsen voor gehandicapten. De routes vanaf OV en parkeerplaats naar de entree moeten veilig en toegankelijk zijn voor iedereen. Verder moeten de gebouwen en voorzieningen die gebruikt worden, toegankelijk en bruikbaar zijn.

Om te weten of een locatie voldoende toegankelijk is, kan een keuring worden uitgevoerd door het LBT of kan het Handboek voor Toegankelijkheid geraadpleegd worden. Hieronder volgen een aantal punten waarop gelet kan worden bij het kiezen van een locatie voor een evenement.

BEREIKBAARHEID

Een goed bereikbaar evenement is zowel met de auto als met het openbaar vervoer makkelijk te bereiken.

Parkeermogelijkheden

Er moet voldoende parkeergelegenheid zijn in de buurt van het evenement. Het ontbreken van een gereserveerde parkeerplaats voor gehandicapten maakt het voor veel gehandicapten onmogelijk om naar het evenement te komen. Houd rekening met het bezoekersaantal en het soort bezoeker dat u op het evenement verwacht. Minimaal 2 % van het totaal aantal parkeerplaatsen moet bestemd en gereserveerd zijn voor gehandicapten, bij sommige evenementen is een groter percentage gewenst.

Halte openbaar vervoer

De voorkeur gaat uit naar een locatie die vanaf een treinstation makkelijk te bereiken is. Veel gehandicapten kunnen wel met de trein reizen, maar niet met de bus. Controleer of het station toegankelijk is, dat wil zeggen dat het perron gelijkvloers, met een helling of lift te bereiken is, dat er assistentie op het perron aanwezig is op aanvraag. Bij voorkeur is er een loket waar mensen een kaartje kunnen kopen en informatie kunnen vragen. De halte of het station mogen niet verder dan 200 m van de entree van het evenement liggen.

Routes naar de entree

Controleer of er veilige looproutes naar de entree zijn. De routes mogen niet over een rijbaan of fietspad lopen, en er moeten veilige oversteekplaatsen zijn. Verder moeten de routes verhard zijn en voldoende breed. Kijk ook of er fietspaden zijn naar het evenement, en of er voldoende ruimte is om fietsen te kunnen stallen. Wanneer dit niet het geval is zullen de vele fietsen de looproutes naar de entree blokkeren.

TERREIN

Let erop dat het terrein voldoende ruimte biedt om de aantallen mensen die verwacht worden te kunnen herbergen.

Looproutes

Looproutes moeten verhard zijn. Is er niet voldoende verharding, dan moet het mogelijk zijn om dit tijdelijk aan te leggen. De afstanden die afgelegd moeten worden op het terrein mogen bij voorkeur niet te lang zijn. Voor mensen met een beperkt uithoudingsvermogen, mensen die slecht ter been zijn of kleine kinderen is 200 meter een afstand die meestal in één keer afgelegd kan worden. Is de afstand tussen de onderdelen van het evenement groter, dan moeten er voldoende rustplaatsen beschikbaar zijn. De looproutes moeten voldoende breed zijn, bij voorkeur breder dan 1800 mm.

Hoogteverschillen

Hoogteverschillen in het terrein zijn voor veel mensen met een beperking moeilijk te overbruggen. Wanneer er steile hellingen in het terrein zijn, controleer dan of er alternatieve routes zijn zonder hoogteverschillen. Traptreden moeten altijd ook overbrugd kunnen worden door middel van een helling of een lift.

GEBOUW

Wanneer het evenement plaats moet vinden in een bestaand gebouw, verdient het de voorkeur om een gebouw te kiezen dat voorzien is van het Internationaal Toegankelijkheids Symbool (ITS), of dat ITS-waardig is. Zo nodig kan een ITS keuring aangevraagd worden bij het LBT (zie www.lbt.nl).

Een aantal belangrijke zaken wat betreft toegankelijkheid van het gebouw kunnen van tevoren bekeken worden; Is de entree van het gebouw voor iedereen gelijkvloers, of met een helling of een lift bereikbaar? Biedt de deur voldoende doorgang en zijn drempels niet hoger dan 20 mm?

Zijn in het gebouw de verkeersruimtes, deuren en doorgangen voldoende ruim om de hoeveelheid mensen te verwerken die u verwacht? Zijn eventuele hoogteverschillen in het gebouw te overbruggen met een helling of lift? Zijn de noodvoorzieningen berekend op de hoeveelheid mensen die u verwacht en is er rekening gehouden met mensen met een functiebeperking? Zijn de verblijfsruimtes voor iedereen bereikbaar en voldoende ruim? Is er voor bezoekers voldoende zicht op de activiteiten die er zullen plaatsvinden? Zijn er sanitaire voorzieningen voor gehandicapten? Zijn de voorzieningen die geboden worden, zoals bijvoorbeeld een eet- en drinkgelegenheid, voor iedereen bruikbaar?

In deel 2 staat meer informatie vermeld over de toegankelijkheid van gebouwen en evenementen.

De complete lijst van normen voor toegankelijkheid staan vermeld in het Handboek voor Toegankelijkheid, 5^e druk, ISBN 90-62284604. Nader advies is in te winnen bij het Landelijk Bureau Toegankelijkheid.

Daarnaast zijn er nog wettelijke richtlijnen op het gebied van veiligheid ed. en gemeentelijke verordeningen op evenementen van toepassing.

Deel 2

In dit deel worden specifieke toegankelijkheidsaspecten beschreven die betrekking hebben op evenementen. Een compleet overzicht van normen en noodzakelijke voorzieningen m.b.t. toegankelijkheid is opgenomen in het Handboek voor Toegankelijkheid.

1. Informatievoorziening

Bij veel evenementen worden er folders, brochures of programmaboekjes uitgegeven. Steeds vaker is er een website waar informatie op vermeld wordt. Al deze informatie moet door zoveel mogelijk mensen gelezen of bekeken kunnen worden. Voor mensen met een beperking is het prettig wanneer zij van tevoren alle informatie over het evenement op kunnen zoeken, zodat zij niet voor vervelende verrassingen komen te staan. Zorg daarom dat informatie over gehandicaptenvoorzieningen in de vooraankondigingen niet ontbreekt.

Ook bewegwijzering naar en op het evenement is onontbeerlijke informatie.

INFORMATIEVOORZIENING EN MATERIAAL

Een plattegrond, folder of programmaboekje moet voor iedereen leesbaar zijn.



Grootletterschrift is voor veel slechtzienden leesbaar.

Gebruik voldoende contrast en een groot lettertype. Probeer bij plattegronden zoveel mogelijk pictogrammen te gebruiken. Een reliëfplattegrond kan de omgeving voor blinde mensen verduidelijken. Deze plattegronden kunt u laten maken bij een blindenbibliotheek.

Achtergrondinformatie kan in grootletterschrift (romphoogte van de letter minimaal 4 mm) en eventueel in braille beschikbaar gesteld worden. Door middel van auditieve informatie (bijvoorbeeld gesproken tekst via een koptelefoon) kan een route verduidelijkt worden of meer verteld worden over de onderdelen van het evenement. Het is prettig als deze materialen van tevoren aan te vragen zijn

of wanneer de bezoekers weten dat deze materialen op het terrein aanwezig zijn.

Zorg dat er in de reguliere informatievoorziening informatie is opgenomen over voorzieningen voor mensen met een handicap. Vermeld hier iets over de specifieke voorzieningen zoals bijvoorbeeld de toegankelijkheid van het openbaar vervoer, de algemene gehandicaptenparkeerplaatsen, integraal toegankelijke toiletten. Maar geef ook aan hoe de toegankelijkheid van de reguliere voorzieningen is; zijn voorstelling zichtbaar, zijn routes begaanbaar en is informatie leesbaar?



Een duidelijk pictogram

Logo's, pictogrammen en symbolen

Duidelijke logo's, pictogrammen en symbolen in goed contrasterende kleuren zijn voor zeer ernstig slechtzienden, maar bijvoorbeeld ook verstandelijk beperkten, een herkenningspunt.

Reliëfletters

Reliëfletters zijn naast leesbaar ook voelbaar en dragen hierdoor bij aan de herkenbaarheid van een object. Deze letters kunnen worden aangebracht op bijvoorbeeld automaten.

Leesbaarheid van teksten

Lettergrootte

De ideale lettergrootte is mede afhankelijk van het contrast en de verlichting van de tekst. Hoe kleiner het contrast en de mate van verlichting, hoe groter de letter moet zijn. De grenswaarde voor de letterhoogte is groter of gelijk aan 0,01 maal de praktische leesafstand gedeeld door het verschil in reflectiefactor tussen letter en achtergrond.

Lettertype

Schreefloze letters worden als beter leesbaar aangemerkt dan schreefletters. Schreefloze letters hebben in tegenstelling tot schreefletters geen dwars-streepjes of verdikkingen aan het einde van de lijntjes.

De 'stokken' en 'staarten' (uitsteeksel aan de letters naar boven en naar beneden, zoals bij de b en de p) kunnen bijdragen aan een duidelijk woordbeeld. Een stok- en staart hoogte van minimaal 30 tot 40 procent van de romp hoogte (hoogte van de letter x) is wenselijk. Het is van belang een letter te kiezen waarbij letters die op elkaar lijken, zoals de 'i' en de 'l' goed te onderscheiden zijn. Let er ook op dat de haken van de letters niet te ver doorlopen, zodat bijvoorbeeld de letter g niet op de 8 lijkt.



Plattegrond

Witruimten tussen de woorden

Het gebruik van extra witruimten tussen de woorden wordt afgeraden. Wanneer er extra witruimten tussen woorden staan, neemt het oog behalve de tekst ook grote stukken wit waar zonder dat dit iets oplevert.

Interlinie en regellengte

De afstand tussen de regels moet minimaal 1/30 deel van de kolombreedte zijn. Een ideale regellengte is 60 à 70 lettertekens op één regel. Dit is uiteraard afhankelijk van de lettergrootte, hoe groter de letter hoe minder letters op één regel ideaal is.

Contrast en kleur

Pas zoveel mogelijk contrast toe tussen letters en achtergrond. Over het algemeen zijn donkere tekens op een lichte achtergrond te prefereren. Over het algemeen worden de kleurencombinaties zwart op wit; blauw op wit; zwart op geel; blauw op geel; groen op wit en rood op geel als rood op groen; groen op rood; oranje op wit; en oranje op zwart worden als het minst goed leesbaar bestempeld.

Wanneer mensen ouder worden kleuren het netvlies en de lens geler, waardoor de doorgang van blauw licht verstoord kan worden. Voor ouderen kunnen blauwe kleuren dan ook beter vermeden worden.

WEBSITE

Veel mensen met een handicap kunnen op internet zelfstandig informatie zoeken, die ze op een andere manier maar moeilijk kunnen achterhalen. Er zijn diverse voorzieningen die maken dat computers bruikbaar zijn voor gehandicapten. Een voorwaarde is wel dat internetsites toegankelijk zijn.

In de praktijk blijkt dat veel websites niet voor iedereen even toegankelijk zijn. Ontbrekende teksten bij een afbeelding, te kleine of bewegende links, te ingewikkelde navigatie of moeilijke woorden zijn slechts enkele voorbeelden van drempels op het internet.



Toegankelijke sites bieden de nodige zakelijke voordelen, zoals lagere onderhoudskosten en hogere scores in zoekmachines.

Wanneer er over het evenement een internetsite verschijnt, zorg dan dat deze voldoet aan de internationale richtlijnen die hiervoor zijn opgesteld. Meer informatie over het bouwen van een toegankelijke website kunt u vinden op [www.drempe\(w\)sweg.nl](http://www.drempe(w)sweg.nl).

BEWEGWIJZERING NAAR HET EVENEMENT

Het evenement moet voor iedereen goed te vinden zijn. Hiervoor zijn routebeschrijvingen nodig voor de auto en het openbaar vervoer. Maar het is ook nodig dat er bewegwijzeringen en gids- of geleidelijnen zijn

vanaf de parkeerplaats of openbaar vervoer halte naar de entree van het evenement.

Veel mensen gaan zonder routebeschrijving op weg. Plaats borden naar het evenement op de aanrijroutes voor automobilisten. Gebruik hiervoor de normen zoals deze gelden voor verkeersborden.

Bij de bewegwijzering naar de entree van het evenement vanaf de openbaar vervoerhaltes en de parkeerplaats is de bewegwijzering op elk beslispunt. Indien er grotere afstand (bijvoorbeeld meer dan 200 meter) tussen de beslispunten zit, herhaal dan de bewegwijzering.

Zie de normen voor leesbaarheid van teksten.

ROUTING EN BEWEGWIJZERING OP HET EVENEMENT

Het is belangrijk dat het evenement een goede routing en bewegwijzering heeft. Met name mensen met een beperkt uithoudingsvermogen of een beperkte bewegingsfunctie is het belangrijk dat zij niet onnodig lange afstanden afleggen. Ook voor visueel gehandicapten is het belangrijk dat er een duidelijke route is en dat deze aangegeven is.



Dit informatiebord en de pictogrammen erboven zijn aan de kleine kant.

Het is belangrijk dat de bewegwijzering helder en voor iedereen te begrijpen is, dat de bewegwijzering op een opvallende plaats staat en duidelijk leesbaar is. Bij voorkeur staat op alle beslispunten (kruispunten, splitsingen) bewegwijzering. Gebruik voldoende grote letters en bij voorkeur ook pictogrammen.

Ook op andere manieren kan een route verduidelijkt worden: voor mensen met een visuele beperking of een leeshandicap kan een spraakgestuurde rondleiding d.m.v. een koptelefoon een goede oplossing zijn.

Verschil in kleur en type vloer kan helpen bij de oriëntatie of een route aangeven.

Bewegwijzering

Bewegwijzering in de looproute hangt op een hoogte boven 2,30 m voor een grote leesafstand. Bewegwijzering buiten de looproute mag ook lager hangen, mits het goed contrasteert in kleur met de achtergrond. De grootte van de letters is minstens 1 % van de leesafstand. Dat betekent dat lettertekens die op een afstand van 4 m gelezen moeten kunnen worden, 40 mm groot moeten zijn. Informatieborden moeten minstens op 1 m leesbaar zijn. Gebruik waar mogelijk pictogrammen. De bewegwijzering moet bovendien goed verlicht zijn. Verder gelden de normen voor leesbaarheid van teksten.

GIDS- EN GELEIDELIJNEN

Voor mensen met een visuele beperking is het gebruik maken van tactiele informatie van groot belang. Blinde en slechtziende mensen kunnen een route volgen door gids- en geleidelijnen te volgen. Dit zijn voelbare routes.

Meer informatie vind u in Hoofdstuk 2, paragraaf gids- en geleidelijnen.

2. Bereikbaarheid van de locatie

Een toegankelijke locatie is vanaf de openbare weg of de parkeerplaats voor iedereen bereikbaar. Er moet vervoer naar het evenement mogelijk zijn of aangeboden worden, er moet voldoende parkeergelegenheid zijn en ook de routes voor langzaam verkeer naar het evenement moeten veilig en toegankelijk zijn.

OPENBAAR VERVOER

Veel mensen gaan met het openbaar vervoer naar een evenement. Een grote groep gehandicapten is afhankelijk van het OV. Het is daarom van belang dat er toegankelijk openbaar vervoer is naar het evenement. Zowel het vervoermiddel als de halteplaats moeten toegankelijk zijn.



Assistentie op perron

Controleer of het station en het perron bruikbaar zijn voor rolstoelgebruikers.

Op een aantal stations kunnen reisassistenten van de Nederlandse Spoorwegen assisteren bij het in- en uitstappen van de trein. Neem wel vooraf contact op met het Bureau Assistentieverlening Gehandicapten van de Nederlandse Spoorwegen. Per trein en traject is in principe maar een beperkt aantal rolstoelplaatsen voorhanden. Indien er veel rolstoelgebruikers verwacht worden is het verstandig hierover afspraken te maken.

Zorg ervoor dat ervan af de openbaar vervoerhaltes goede bewegwijzering is naar het evenement.

Wanneer er geen toegankelijk openbaar vervoer aanwezig is naar het evenement, zorg dan dat er alternatieven zijn. U kunt denken aan een ruime taxiplaats voor de entree, toegankelijke pendelbusdiensten of pendeltaxi's, vervoer op aanvraag, of toegankelijk vervoer tegen betaling. Zorg ook dat van tevoren informatie in te winnen is over het vervoer en de alternatieven.

Openbaar vervoer

Halte en station

- Afstand halte of station tot entree van evenement maximaal 200 m;
- routes minimaal 1200 mm breed, doorgangen minimaal 900 mm breed;
- draairuimte voor rolstoel bij instap minimaal 2000 x 2000 mm;
- instapplaats en perronrand gemarkeerd met kleurcontrast;
- vrije hoogte inabri of op perron groter dan 2300 mm;
- zitgelegenheid aanwezig;



Bustijden op ooghoogte voor slechtzienden

- hoogteverschil tussen voertuig en perron maximaal 20 mm of met helling te overbruggen.
- Informatie**
- Halteaanduiding op 2300 mm hoogte, letters groter dan 30 mm;
 - informatie (routekaart, tijdtabel) op hoogte tussen 1400 en 1600 mm boven vrij vloeroppervlak;
 - aanvullende auditieve informatie aanwezig.
- Vervoermiddel**
- Rolstoelplaats aanwezig in vervoermiddel;
 - halteaanduiding visueel en auditief aanwezig;
 - route-informatie zichtbaar;
 - stopknoppen goed zichtbaar en bereikbaar;
 - vasthoud mogelijkheden aanwezig.

PARKEERGELEGENHEID

Mensen met een functiebeperving hebben, wanneer zij naar een locatie gebracht worden of er met eigen vervoer komen, behoefte aan een gereserveerde parkeerplaats.

Een gereserveerde parkeerplaats voor gehandicapten is groter dan een gewone parkeerplaats. Dit stelt mensen in staat om met een rolstoel of rollator naast en achter de auto te manoeuvreren. De parkeerplaats moet dichtbij de entree van het evenement liggen om te voorkomen dat te grote afstanden afgelegd moeten worden. Tenminste 2 % van het totaal aantal parkeerplaatsen moeten gereserveerd worden voor gehandicapten. Is het evenement speciaal gericht op ouderen of mensen met een functiebeperving dan is het aan te bevelen om het aantal gereserveerde gehandicapten-parkeerplaatsen hierop aan te passen.

Zorg dat de parkeerplaatsen duidelijk zichtbaar gereserveerd zijn. Dit kunt u doen door een bord te plaatsen, een groot symbool op de ondergrond te schilderen of een parkeervak af te zetten.

Indien er weinig parkeergelegenheid nabij het evenement is, geef dit dan duidelijk aan in de aankondigingen van het evenement en geef alternatieven aan. Geef bij voorkeur mensen ook de mogelijkheid om anderen voor de entree van het evenement af te zetten.



E6 verkeersbord

Parkeerplaatsen voor gehandicapten

Aanwezigheid

- Aantal tenminste 2%, met een minimum van 1
- afstand vanaf de gehandicaptenparkeerplaats tot de entree niet groter dan 50 m
- in autovrij gebied afstand maximaal 200 meter van de entree

Afmetingen

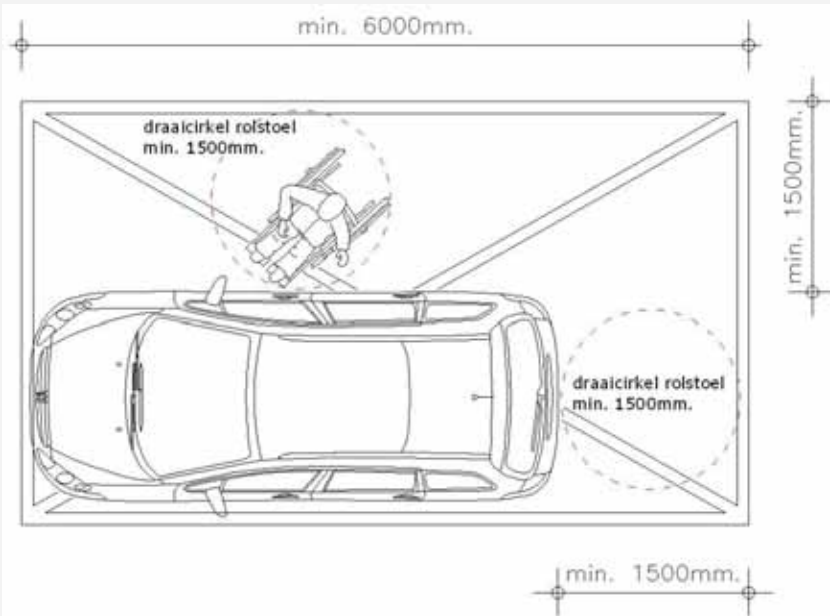
- afmeting minimaal 3500 x 6000 mm
- bij parkeerterrein met insteekparkeerplaatsen; lengte van parkeerplaats minimaal 5000 mm, mits de ruimte achter de auto niet op een doorgaande weg gesitueerd is.

Hoogteverschillen

- Hellingen op de parkeerplaats mogen niet steiler zijn dan 1:50
- Oneffenheden mogen niet hoger zijn dan 5 mm.

Afwerking

- Ondergrond horizontaal, vlak liggend, stroef en aaneengesloten oppervlak
- Openingen en sleuven in en tussen bijvoorbeeld roosters, putdeksels en tegels niet breder dan 20 mm
- op openbaar terrein de Algemene Gehandicapten Parkeerplaats aangeven met een E6-verkeersbord. Op eigen terrein is een alternatief bord toegestaan.
- De parkeerplaats moet afgebakend zijn met een kruismarkering of tegels voorzien van een toegankelijkheidssymbool van minimaal 1,0 x 1,0 m².



ROUTE NAAR DE ENTREE

De loop- of rolroute naar de entree van het evenement betreft de route vanaf het dichtstbijzijnde verharde deel van de openbare weg dat toegankelijk is, of vanaf de parkeerplaats of halte voor openbaar vervoer, tot de entree van het evenement. Deze loop- en rolroute moet toegankelijk zijn.

Een toegankelijke loop- of rolroute is stroef, vlak en obstakelvrij. Er is voldoende ruimte om elkaar te passeren op het verharde gedeelte.

Is de beschikbare ondergrond niet voldoende verhard, dan kan dit door middel van alternatieve vloeronderdelen opgelost worden. Houten vlonderdelen of rubberen matten kunnen een goed begaanbare ondergrond vormen. Zorg dat de route altijd minimaal 1200 mm breed, maar bij voorkeur breder dan 1800 mm is en dat de onderdelen goed op elkaar aansluiten. Spleten mogen niet breder zijn dan 20 mm, hoogteverschillen in de looproute niet groter dan 5 mm. Let erop dat een hoogteverschil van meer dan 20 mm om op de vloerdelen te komen, overbrugd moet worden door een helling.



Rubberen matten moeten wel aansluiten op een verharde ondergrond.

Toegankelijke loop- en rolroutes

Afmetingen

- Looproute minimaal 1200 mm breed;
- bij plaatselijke vernauwingen in de looproute dient de vrije doorgang tenminste 900 mm te zijn. Een plaatselijke vernauwing (puntvernauwing) mag niet langer zijn dan 1200 mm;
- vrije hoogte 2600 mm in looproute, 2300 mm buiten looproute. Ook luifels, vlaggen en overhangend groen mogen niet lager hangen;
- de breedte van de route op de hoofdpaden moeten minimaal 1800 mm zijn. Zijpaden, trappen en hellingbanen zijn minimaal 1200 mm breed;
- goed onderhoud van de looproute is erg belangrijk; uitstekende tegels en andere oneffenheden van meer dan 5 mm hoog zijn niet toegestaan.

Afwerking

- De looproute dient te zijn uitgevoerd in een materiaal dat een horizontaal, vlak liggend stroef en aaneengesloten oppervlak vormt;
- oneffenheden mogen niet hoger zijn dan 5 mm. Openingen en sleuven in en tussen bijvoorbeeld roosters, putdeksels en tegels mogen niet breder zijn dan 20 mm.

Obstakels

- Er mogen geen obstakels op de looproutes staan. Objecten in en net buiten de looproute, die niet verwijderd kunnen worden, moeten hoger zijn dan 600 mm en in kleur contrasteren met de achtergrond of moeten gemarkeerd worden door een waarschuwingsmarkering op een hoogte tussen 1400 en 1600 mm;

- obstakels die boven het loopoppervlak hangen moeten bovendien op de ondergrond gemarkeerd zijn met een opstaande rand van 50 mm hoog.

GIDS- EN GELEIDELIJNEN



Kunstmatige geleidelijn naar de entree

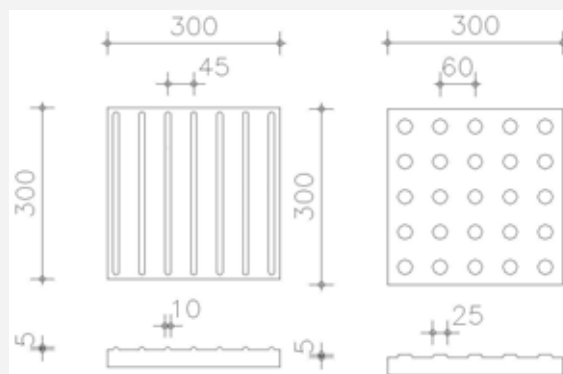
Zorg er voor dat de route naar de entree voor mensen met een visuele handicap voelbaar is. Op plaatsen waar de natuurlijke gidslijn (hekken, opsluitbanden, wanden en gevels van gebouwen, of de overgang tussen een verhard pad en gras) ontbreekt of onderbroken wordt, moet de gidslijn aangevuld worden met een kunstmatige geleidelijn (voor dit doel aangebrachte voelbare bestratings-materialen). Indien er geen gids- of geleidelijnen aanwezig zijn kunt u ervoor kiezen om tijdelijke geleidelijnen aan te leggen maar u kunt er ook voor kiezen om mensen te begeleiden vanaf de halte naar het evenement.

Routegeleiding

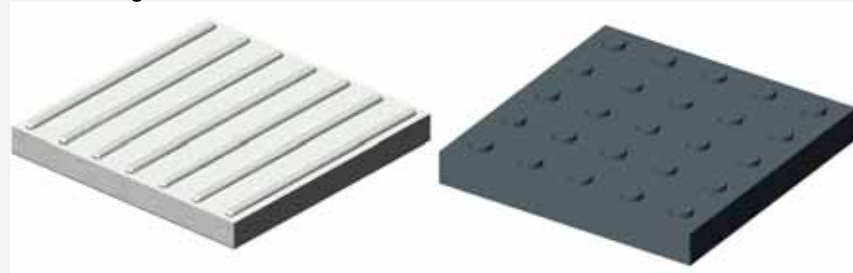
Er kan bij een route gebruik gemaakt worden van kleurcontrasten en gids- of geleidelijnen.

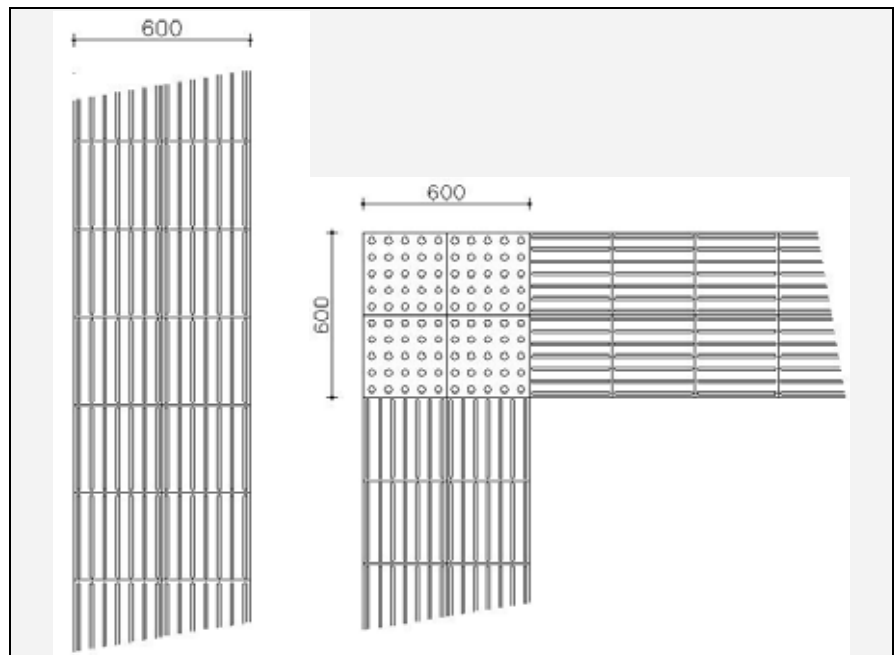
Kunstmatige geleidelijn

Waar een natuurlijke gidslijn ontbreekt moet een aanvulling in de vorm van kunstmatige geleidelijn komen. Deze lijn bestaat uit ribbels die parallel aan de looprichting liggen.



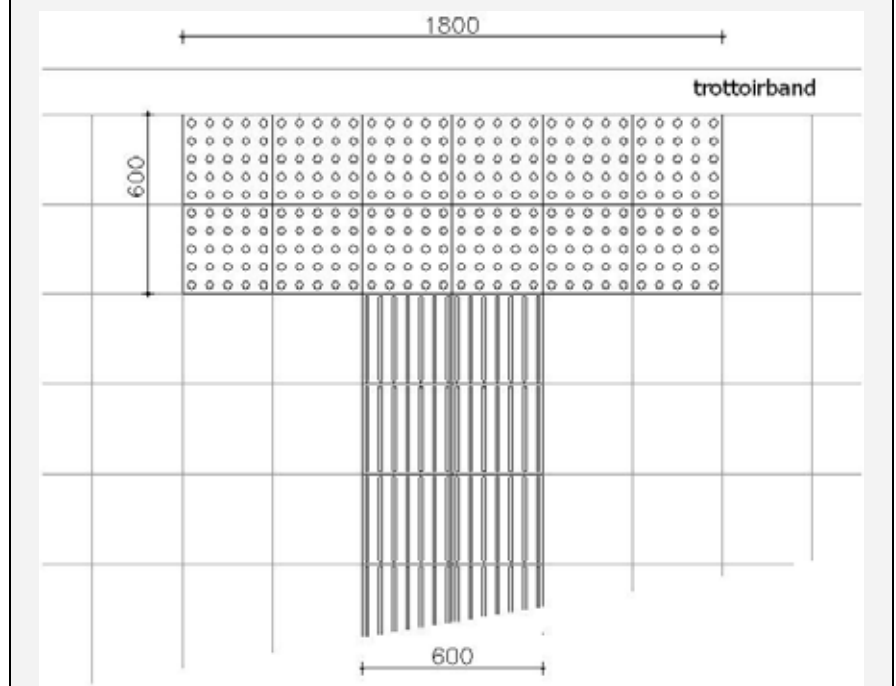
De breedte van een kunstmatige geleidelijn dient 600 mm te zijn. De afstand tussen de lijn en obstakels langs de route moet minimaal 600 mm bedragen.





Op beslispunten en richtingveranderingen dient een attentie markering te zijn in de vorm van bijvoorbeeld noppentegels, akoestische tegels of rubber tegels, of een blanco vlak. De afmeting van het beslispunt dient 600 x 600 mm te zijn.

Bij gevaarlijke punten zoals oversteekplaatsen dient een waarschuwingsmarkering te zijn in de vorm van noppentegels, akoestische tegels of rubber tegels. De afmeting van de waarschuwingsmarkering dient 600 x 1800 mm te zijn, of de volle breedte van de oversteekplaats.



3. Toegankelijkheid van het terrein

Om goed toegankelijk te zijn, moeten de looproutes op de locatie verhard zijn. Veel buitenevenementen vinden plaats op gras of zand. Dit is voor mensen met een rolstoel, kinderwagen of rollator, of mensen die anderszins slecht ter been zijn, moeilijk begaanbaar.

LOOPROUTE BUITEN



De houten vlonders lopen niet overal door; een gevaarlijk obstakel.

De routes zijn goed toegankelijk te maken door gebruik te maken van vlonders, plankieren of rubber loopmatten. Rubber loopmatten hebben het voordeel dat deze geen of nauwelijks extra hoogteverschillen veroorzaken. Tevens kunnen rubbermatten gebruikt worden om de bewegwijzering op aan te brengen.

Denk ook aan situaties waarbij de ondergrond na regenbuien onbegaanbaar zijn. (Tijdelijke) verharding helpt in dit soort situaties niet alleen mensen met een fysieke beperking maar is aantrekkelijk voor alle bezoekers. Voor mensen met een fysieke beperking zijn deze voorzieningen echter noodzakelijk om zich te kunnen verplaatsen.

Zie normen voor toegankelijke loop- en rolroutes in hoofdstuk 2.

HOOGTEVERSCHILLEN BUITEN

Hoogteverschillen vormen voor veel mensen een obstakel. Het kan veel energie kosten om een helling of trap op te moeten lopen. Ook het afdalen kan veel moeite kosten. Voor rolstoelgebruikers, mensen met een rollator of kinderwagen is het noodzakelijk dat hoogteverschillen overbrugd kunnen worden met een niet te steile helling of een lift.

Een abrupt hoogteverschil van meer dan 20 mm is voor een groot aantal mensen een obstakel. Dergelijke hoogteverschillen moeten daarom worden vermeden, waar dit niet kan zullen aanvullende maatregelen getroffen moeten worden in de vorm van combinaties van hellingbanen, trappen en eventueel liften.

Hoogteverschillen

Hoogteverschillen van meer dan 20 mm moeten overbrugd kunnen worden met een trap en een lift of met een trap en een helling.

TRAPPEN EN OPSTAPJES

Trappen en opstapjes zijn goed beloopbaar wanneer ze niet te steil of te lui zijn. Open treden kunnen voor veel mensen problemen opleveren.

Trappen**Afmetingen**

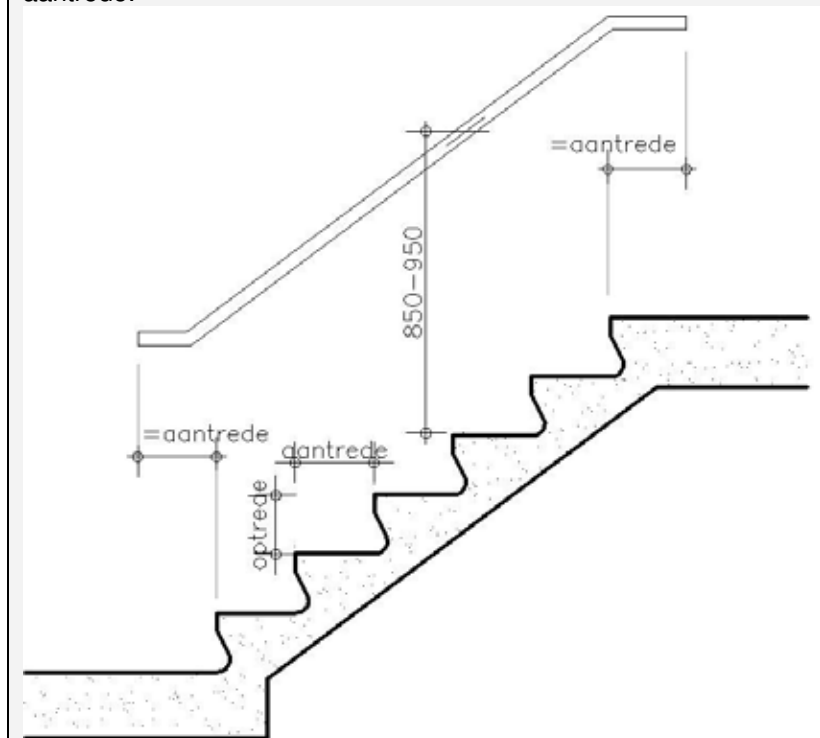
De trap dient minimaal 1200 mm breed te zijn, het betreft hier de afstand tussen de leuning. Boven- en onderaan de trap moet een horizontale, vrije ruimte beschikbaar zijn.

Afwerking

Opstapjes en trappen dienen aan weerszijden voorzien te zijn van een leuning. De leuning moet, ook wanneer men boven- of onderaan de hoogte-overbrugging staat, goed omvatbaar zijn; Bij een trap moet na elke 1800 mm hoogteverschil een rustplateau zijn, ter plaatse van rustplateaus dienen de leuning door te lopen.

Markering

Voor blinden en slechtzienden is het noodzakelijk dat een trap wordt aangekondigd door een voelbare en goed zichtbare markering. Traptreden zijn het beste zichtbaar voor slechtzienden door de optrede een kleur te geven die contrasteert met de kleur van de aantrede, of door een contrastmarkering aan te brengen over de volle lengte van de aantrede.



HELLINGBANEN

Vooraf voor mensen in een handbewogen rolstoel, mensen met een beperkte beenfunctie en mensen met een kinderwagen of een rollator leveren steile hellingbanen problemen op. Hoe steiler de helling, hoe moeilijker deze zelfstandig is te nemen.

Bij een glooiend terrein waarbij een hoogteverschil van meer dan 1 meter overbrugd moet worden, mag de helling niet steiler dan 1 : 25 zijn. Voor hellingbanen minder hoog dan 1000 mm gelden de volgende normen.



Het hoogteverschil bij deze toiletcabine is op een juiste manier overbrugd.

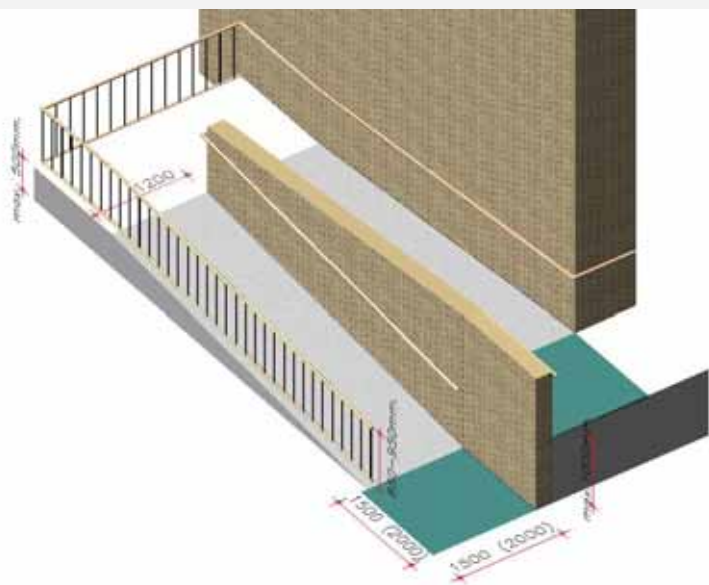
Hellingbanen

De hellingshoek van hellingen is:

- tot 250 mm niet steiler dan 1:12;
- van 250 tot 500 mm niet steiler dan 1:16;
- van 500 tot 1000 mm niet steiler dan 1:20.

Verder geldt:

- Hellingbanen moeten aan minimaal één zijde voorzien zijn van een leuning.
- Bij een helling moet na elke 500 mm hoogteverschil een rustplateau zijn.
- Aan het begin en aan het einde van een hellingbaan in een gebouw moet een vrije gebruiksruimte van 1500 x 1500 mm zijn. Voor hellingbanen buiten is de benodigde vrije gebruiksruimte 2000 x 2000 mm. Deze ruimte is bedoeld om te kunnen manoeuvreren met een rolstoel, kinderwagen of scootmobiel.
- Een open hellingbaan moet bovendien een valbeveiliging hebben in de vorm van een opstaande rand (bij een hoogteverschil tot 250 mm) of een balustrade (bij een hoogteverschil vanaf 250 mm).



LIFTEN

Een lift moet door iedereen zelfstandig bedienbaar zijn. De lift moet voldoende groot zijn voor rolstoelen.



Ook de bedieningsknoppen van de lift moeten bereikbaar zijn.

Liften

Uitvoering

Vóór de liftdeur (aan de buitenzijde van de lift) of het hefplateau dient een vrije gebruikruimte van minimaal 1500 x 1500 mm beschikbaar te zijn om te kunnen manoeuvreren. Deze gebruikruimte dient horizontaal en obstakelvrij te zijn.

Bediening

Het bedieningspaneel van een lift moet goed zichtbaar en voelbaar en op een hoogte tussen 900 en 1200 mm geplaatst zijn. Wanneer de kleur van de liftknoppen contrasteert met de kleur van de achtergrond en cijfers of letters op de knoppen in reliëf worden aangebracht, kunnen ook blinden en slechtzienden de knoppen gebruiken.

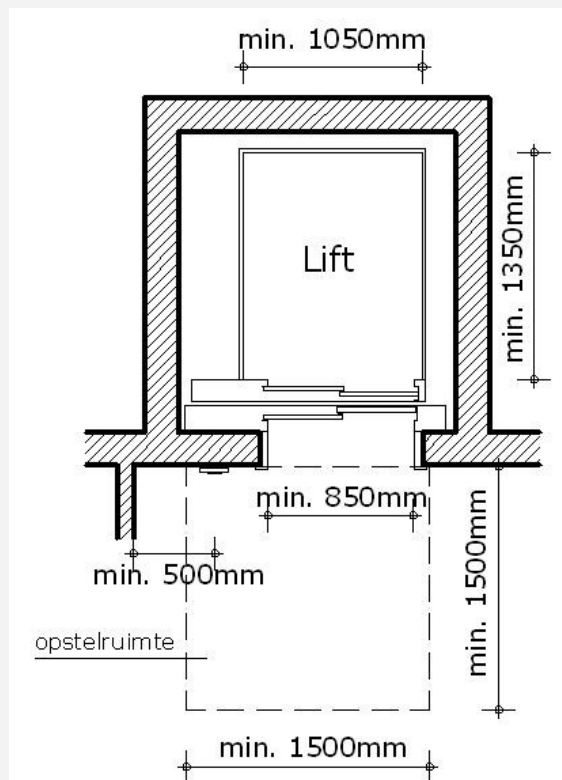
Informatie kan zowel visueel (verdiepingsnummer verschijnt op display) als auditief (verdiepingsnummer wordt omgeroepen) weergegeven worden.

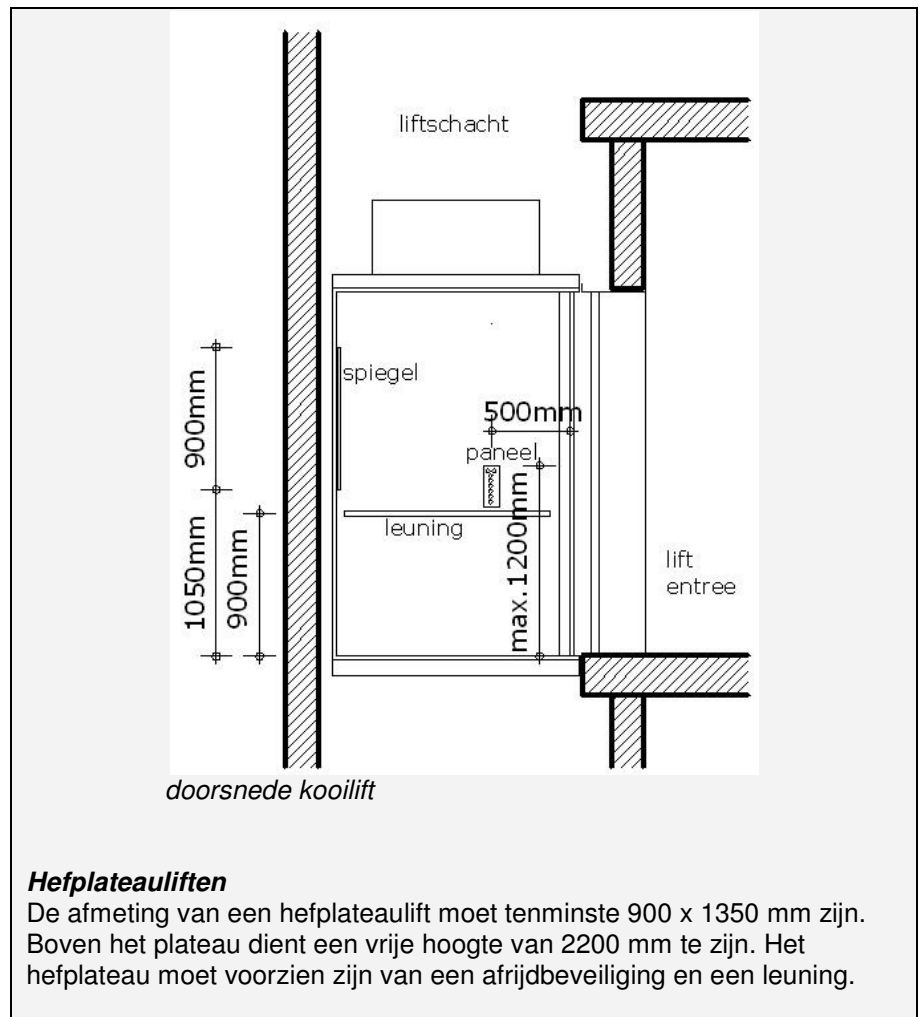
Kooiliften

De afmeting van de binnenzijde van de liftkooi dient tenminste 1050 x 1350 mm te zijn.

In de lift dient een leuning te zijn aangebracht. Er moet een spiegel(wand) tegenover de deur aangebracht worden.

Bij meer dan drie stopplaatsen moet er een zitje in de lift aanwezig zijn.





De normen voor trappen, liften en hellingbanen gelden ook voor gebouwen.

4. Toegankelijkheid van gebouwde elementen

Alle voor het publiek toegankelijke ruimten moeten ook voor al het publiek toegankelijk zijn. Evenementen zijn tijdelijke situaties en in veel gevallen wordt van bezoekers enige flexibiliteit gevraagd op het gebied van bereikbaarheid, toegankelijkheid en bruikbaarheid. Voor mensen met een functiebeperking betekent dit echter al snel dat zij aan dit soort activiteiten niet volwaardig kunnen deelnemen. Dat geldt niet alleen voor evenementen in de openlucht, maar ook voor evenementen in gebouwen.

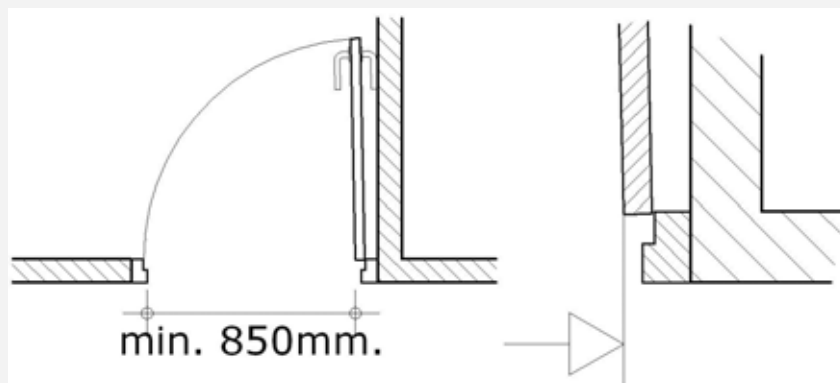
DEUREN

Wanneer een deur te smal is of alleen met relatief veel kracht is te openen vormt dit een slecht of in vele gevallen geheel niet te nemen obstakel.

Toegankelijke deuren

Doorgang

De vrije doorgang van elke deur, dus ook de liftdeur, de nooddeur en de deur van het toilet, dient minimaal 850 mm en 2300 mm hoog te zijn. Bij dubbele deuren dient de vrije doorgang van één deurblad minimaal 850 mm te zijn. Drenpelhoogten tot maximaal 20 mm zijn toegestaan. De vrije hoogte van deuren in woongebouwen moet minimaal 2300 mm zijn. De vrije hoogte van deuren in andere gebouwsoorten moet minimaal 2100 mm zijn.



Bedieningsruimte

Vanuit het hart van de bediening van een handbediende deur (deurgreep) dient aan weerszijden tenminste 500 mm vrije ruimte te zijn zodat de deurgreep altijd goed bereikbaar is.

Wanneer het een automatisch bedienbare deur betreft, moet het bedieningselement van de deur zich tenminste 500 mm buiten het bewegingsvlak van de deur en uit een inwendige hoek bevinden.

Gebruiksruimte

Bij elke deur is, buiten het draaivlak van de deur, een bepaalde ruimte nodig om bijvoorbeeld met een rolstoel te kunnen manoeuvreren bij het



Van een dubbele deur moeten beide bladen minimaal 850 mm doorgang bieden.

openen van de deur. Deze gebruiksruimte is minimaal 900 x 1200 mm bij een frontaal te benaderen deur en minimaal 1200 x 1200 mm bij een zijwaarts te benaderen deur. De gebruiksruimte dient obstakelvrij en horizontaal te zijn. Voor een buitendeur is de benodigde gebruiksruimte overigens minimaal 2000 x 2000 mm. Wanneer zich direct achter een buitendeur een portaal bevindt, dient ook bij de portaaldeuren een gebruiksruimte van 2000 x 2000 mm aanwezig te zijn.

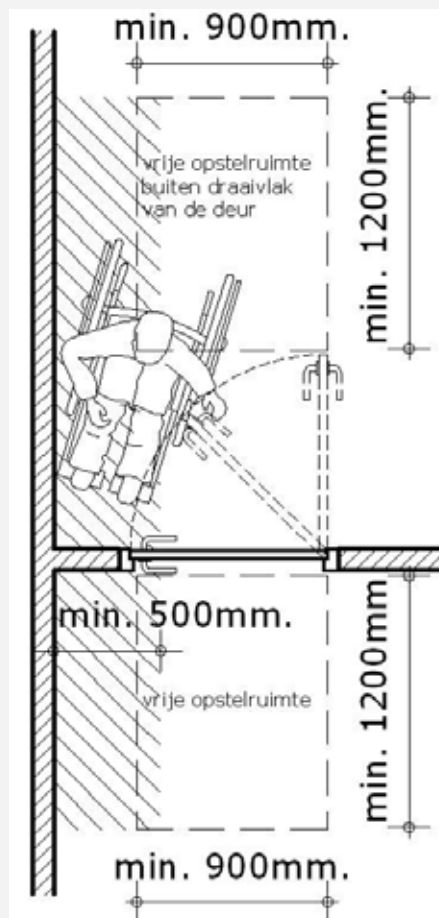
Detailering

Een deur moet goed zichtbaar zijn. Voor slechtzienden wordt deze zichtbaarheid verbeterd wanneer de deur een contrasterende kleur heeft ten opzichte van de wand. Wanneer er glazen panelen worden gebruikt dienen deze te worden gemarkeerd met een goed zichtbare strip, welke op een hoogte tussen 1400 en 1600 mm moet worden aangebracht.

De deurgreep moet een contrasterende kleur ten opzichte van de deur hebben. Een deurknop dient te werken door middel van een hefboom, geen ronde knop.

Openingskracht en vertraging van handbediende deuren

De kracht die nodig is om een deur te openen mag niet meer bedragen dan 30 Newton. De deur dient op 90° open te blijven staan of voorzien te zijn van een sluitvertraging van tenminste 6 seconden.



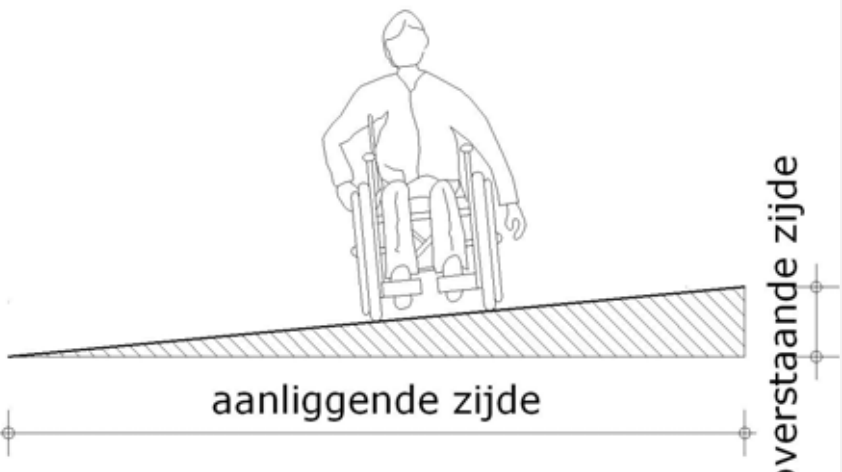
VLOEREN

Vloeren

Afwerking
Vloeren dienen te zijn voorzien van een stroeve, vlakke afwerking, die berijdbaar is door rolstoelen. Hoogpolige kokosmatten en hoogpolige vloerbedekking zijn niet toegestaan. Openingen en sleuven mogen niet breder zijn dan 20 mm.

Hoogteverschillen
Oneffenheden mogen niet hoger zijn dan 5 mm.
Hoogteverschillen tot maximaal 20 mm zijn toegestaan.
Hoogteverschillen vanaf 20 mm tot 1000 mm dienen te worden overbrugd door een helling met een trap of een lift met een trap. Hoogteverschillen groter dan 1000 mm moeten overbrugd worden door een lift en een trap.

Hellingen dwars op de looproute mogen niet steiler zijn dan 1:50.
Dwarshelling:



VERKEERSRUIMTEN



Deze kabelgoot van meer dan 100 mm hoog vormt een obstakel. Hij is wel goed zichtbaar.

Houd bij het inrichten van de verkeersruimten ook rekening met mensen die wat langzamer zijn dan een gemiddelde persoon. Opstoppingen zijn voor iedereen vervelend. Bovendien moet ten alle tijden voorkomen worden dat mensen in de verdrukking raken, ook wanneer er paniek uitbreekt.

Verkeersruimten in gebouwen moeten voldoende ruim zijn en zo zijn ingericht dat er een goede doorstroom is van de aantallen mensen die verwacht worden op het evenement. Een gang moet minimaal 1200 mm breed zijn, maar wanneer meerdere mensen elkaar moeten kunnen passeren, is een vrije breedte van minimaal 1800 mm nodig. Zorg dat er zo min mogelijk obstakels in de verkeersruimte staan.

Bij evenementen zijn vaak voorzieningen waarvoor elektriciteit nodig is. Er zijn in veel gevallen geen voorzieningen om deze kabels weg te werken. Indien losse kabels en snoeren niet te vermijden zijn, werk deze dan zodanig weg dat mensen er niet over kunnen struikelen. Een kabelgoot in de looproute mag niet hoger zijn dan 20 mm. Leg deze zoveel mogelijk buiten de looproutes.



Doorgang

Verkeersruimten

Afmetingen

De vereiste breedte van een verkeersruimten is minimaal 1200 mm. Wanneer meerdere mensen elkaar moeten kunnen passeren, is een vrije breedte van minimaal 1800 mm nodig. Bij vernauwingen in verkeersruimten dient de vrije doorgang tenminste 900 mm te zijn. Een puntvernauwing mag niet langer zijn dan 1200 mm. Hoogteverschillen vanaf 20 mm tot 1000 mm dienen overbrugd te kunnen worden door een combinatie van een helling en een trap of een lift en een trap.

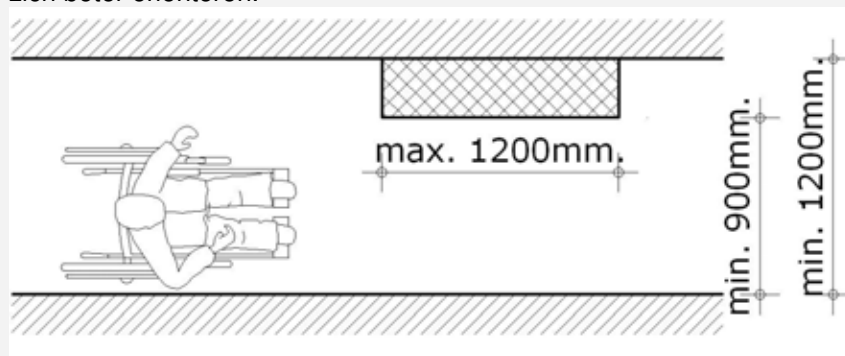
Op beslispunten in de gang dient voldoende ruimte te zijn om te kunnen draaien met een rolstoel. Hiervoor is een draaicirkel van minimaal 1500 mm doorsnee nodig.

Afwerking

Vloeren dienen stroef en vlak te zijn.

Openingen en sleuven in de vloer mogen niet breder zijn dan 20 mm, Oneffenheden mogen niet hoger zijn dan 5 mm.

Wanneer de kleur van de vloer contrasteert met die van de wanden en de kolommen, is deze beter zichtbaar voor slechtzienden en kunnen zij zich beter oriënteren.



Puntversmalling in verkeersruimte

TRAPPEN

De ruimtes en voorzieningen die voor bezoekers bestemd zijn, dienen, wanneer er een hoogteverschil van meer dan 20 mm moet worden overbrugd, bereikbaar te zijn met een trap in combinatie met een helling of een lift. Tenminste 1 trap die naar de betreffende ruimte of voorziening leidt, moet aan de eisen voldoen.

Zie hoofdstuk 3, paragraaf Trappen

LIFTEN

Wanneer er geen hellingbaan kan worden gebruikt vanwege de hoogteverschillen of beschikbare ruimte zijn liften de aangewezen middelen om hoogteverschillen te overbruggen.

Liften zijn relatief dure voorzieningen en daardoor als tijdelijke voorziening tijdens evenementen dan ook niet erg populair. Wanneer er liften worden ingezet moeten ze in ieder geval op het gebied van toegankelijkheid aan de hieronder beschreven eisen voldoen.

Zie hoofdstuk 3, paragraaf Liften

HELLINGEN



Niet alle hellingen zijn bruikbaar.

Hellingbanen kunnen worden toegepast mits de hoogteverschillen niet groter zijn dan 1 meter. Alleen indien er natuurlijke glooiingen op een terrein of in een gebied zien die hoger zijn dan 1 meter, mag een helling worden toegepast met voldoende rustplateaus en minder steil dan 1 : 25.

Zie hoofdstuk 3, paragraaf Hellingbanen.

VLUCHTWEGEN EN NOODUITGANGEN

Belangrijke onderdelen van een evenement zijn de vluchtvoorzieningen. Wanneer veel mensen bij elkaar komen, ontstaan er gevaarlijke situaties wanneer bij een calamiteit de vluchtvoorzieningen niet voldoen.



Met een evacuatiestoel kan iemand door één persoon een trap af geholpen worden.

Vluchtwegen en nooduitgangen moeten in de vluchtrichting voldoen aan de eisen die gelden voor verkeersruimten, deuren, hoogteverschillen en andere relevante zaken. Noodknoppen moeten goed zichtbaar zijn en op een voor iedereen bereikbare hoogte worden aangebracht, oftewel tussen 900 en 1200 mm. Trappen voor evacuatie dienen minimaal 1300 mm breed te zijn. Dit stelt hulpverleners in staat iemand naar beneden te dragen.

Vluchtvoorzieningen

Vluchtroutes en nooduitgangen dienen in uitgaande richting te voldoen aan de eisen die beschreven zijn in dit hoofdstuk over bouwkundige elementen.

Op elke verdieping dienen rook- en brandvrije toevluchtsoorden zijn bij de verticale vluchtroutes richting uitgang, waar mensen veilig kunnen wachten tot zij door de brandweer bevrijd worden. Hier moet ook ruimte zijn (minimaal 900 x 1400 mm) om met een rolstoel buiten de looproute te kunnen wachten.

Let er op, dat de vluchtweg niet wordt geblokkeerd door deze “toevluchtsoorden” (opstelplaatsen) voor rolstoelgebruikers en anderen die niet onafhankelijk kunnen ontsnappen. De alarmsignalen moeten zowel visueel als auditief waarneembaar zijn. De bedieningselementen van alarmknoppen en brandblussers moeten zich op een hoogte tussen 900 mm en 1200 mm boven de vloer bevinden.

Een evacuatiestoel kan het beste op elke verdieping aanwezig zijn. Het met de evacuatie belaste personeel moet op de hoogte zijn van het gebruik en de locatie van deze hulpmiddelen.

In het evacuatieplan moet aandacht geschonken worden aan bezoekers en medewerkers van het evenement die niet zelfstandig kunnen vluchten.

TOEGANKELIJKE VERBLIJFSRUIMTEN

Alle ruimten die voor het publiek bestemd zijn moeten toegankelijk en bruikbaar zijn voor iedereen. Een verblijfsruimte kan een grote theaterzaal zijn, maar ook een koffiekamer of een tentoonstellingsstand.



Tentoonstellingsstand met opstap van 10 cm: niet goed toegankelijk

Verblijfsruimte algemeen

Een toegankelijke ruimte voldoet tenminste aan de volgende afmetingen:

- De breedte van de verkeersruimte dient tenminste 1200 mm te zijn;
- bij vernauwingen dient de vrije doorgang tenminste 900 mm te zijn;
- buiten het bewegingsvlak van de deur dient tenminste 1200 x 1200 mm gebruiksruimte te zijn;
- in de ruimte dient een draaicirkel van 1500 mm mogelijk te zijn.

Hoogteverschillen tot maximaal 20 mm zijn toegestaan.

Hoogteverschillen vanaf 20 mm tot 1000 mm dienen te worden overbrugd door een hellingbaan met een trap of een lift met een trap.

Kleedruimte (logies, sport)

De kleedruimte dient te zijn voorzien van een zitgelegenheid met een zithoogte van minimaal 450 en maximaal 500 mm boven de vloer, de zitdiepte van de bank/stoel dient tenminste 400 mm te zijn. Er dient zich een beugel aan de muur te bevinden tussen 900 en 1200 mm boven de vloer, waar een staand persoon zich aan vast kan houden. Bovendien moet er een beugel over de gehele breedte van de binnenkant van de deur zitten op 900 à 1050 mm hoogte, waarmee de deur vanuit de rolstoel kan worden dichtgetrokken. Tenminste twee kledinghaken op 1200 tot 1350 mm boven de vloer zijn vereist.

Bijeenkomstruimte

In een bijeenkomstruimte met een oppervlak groter dan 50 m² waarin zich een geluidsinstallatie bevindt, dient een ringleiding of een infrarood installatie voor mensen met een hoortoestel beschikbaar te zijn. Dit geldt niet voor geluidsvoorzieningen alleen bestemd voor achtergrondmuziek.

5. Bruikbaarheid van de voorzieningen

De voorzieningen van een toegankelijk evenement zijn zodanig, dat deze voor iedereen bruikbaar zijn. Dit betekent dat bijvoorbeeld meubilair, toiletten, balies, automaten, computers en restauratieve voorzieningen, die voor bezoekers bestemd zijn, door iedereen gebruikt moeten kunnen worden.

TOILETTEN

Als op het evenement sanitaire voorzieningen voor bezoekers aanwezig zijn, dient er tenminste één daarvan toegankelijk te zijn. Bij grote evenementen zijn er bij voorkeur meerdere toegankelijke toiletten.

De loopafstand van een verblijfsgebied in een gebouw tot het toilet mag niet groter zijn dan 75 m.

Het toilet kan zowel voor heren als dames dienen en hoeft niet uitsluitend voor gehandicapten beschikbaar te zijn.

Indien toegankelijke toiletten ontbreken is er een mogelijkheid om toegankelijke toiletcabines te huren.

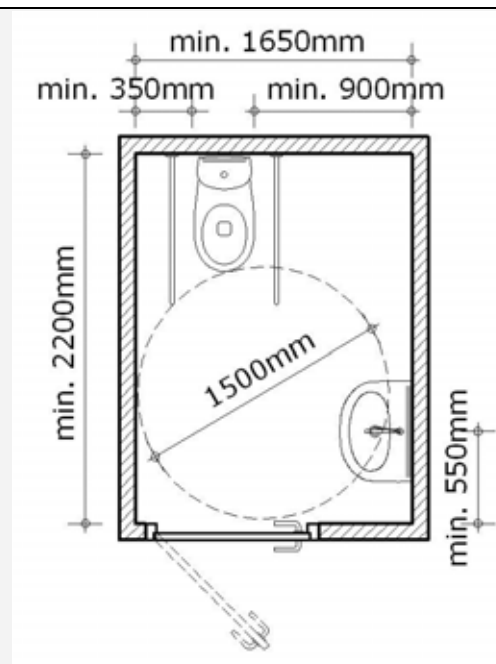


*Verplaatsbare
toiletcabine voor
gehandicapten*

Toegankelijk toilet

De toiletruimte dient te voldoen aan de volgende punten:

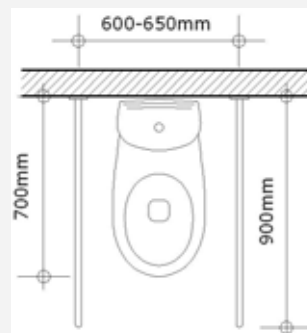
- De afstand van de voorkant van de closetpot tot de achterliggende wand bedraagt tenminste 700 mm;
- de afstand van de zijkant van de closetpot tot één van de zijwanden bedraagt tenminste 900 mm; tot de andere zijwand minimaal 350 mm;
- de vrije ruimte voor de closetpot bedraagt tenminste 900 x 1200 mm;
- er moet in de ruimte een draaicirkel van 1500 mm mogelijk zijn;
- de doorgangen tussen de elementen mogen niet smaller zijn dan 900 mm (ruimte tussen wasbak en closetpot);
- de deur draait niet in de ruimte.

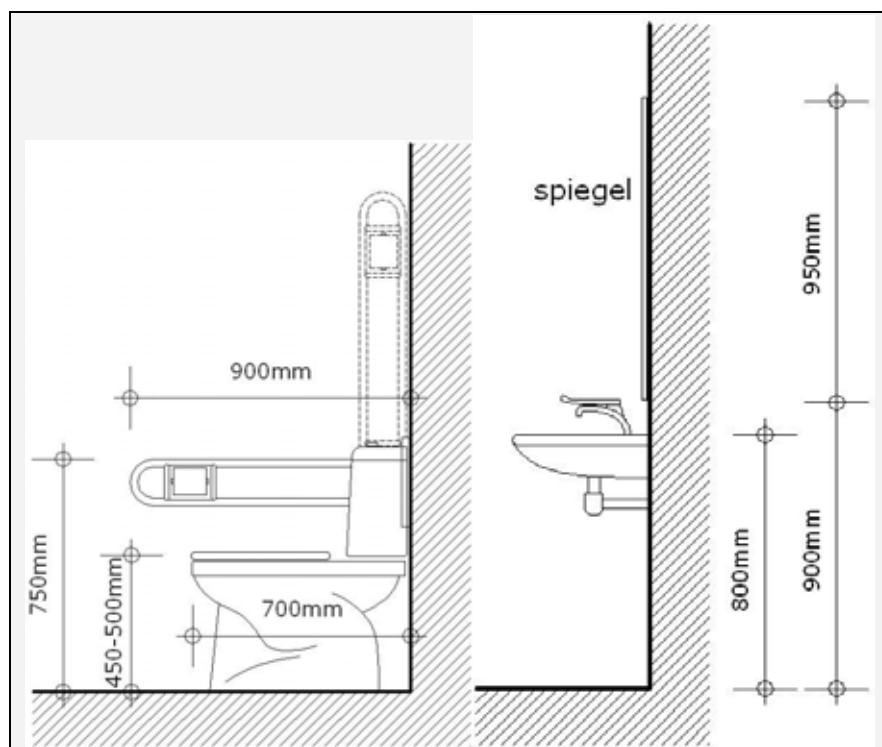


Toilet met beugels

De inrichting van een toiletruimte voldoet aan de volgende eisen:

- Er is een closetpot met een hoogte van 480 mm inclusief de zitting;
- er zijn opklapbare beugels van 900 mm lang aan weerszijde van de closetpot (325 mm uit het hart van de pot, 750 mm boven de vloer).
- er is een wastafel (800 mm boven de vloer en zodanig gemonteerd dat een rolstoelgebruiker tot onder de wasbak kan rijden zonder de sifon te raken);
- de toiletrolhouder dient bereikbaar te zijn vanaf de toiletpot, handdoekhouder dient bereikbaar te zijn (hoogte tussen 900 en 1200 mm).
- er is een alarm met rondgaand bedieningskoord met een contrasterende kleur op de hoogte van 400 mm boven de vloer. De alarminstallatie dient door middel van een hoorbaar en zichtbaar signaal over te gaan.
- er is een beugel aan de binnenzijde van de deur op 900 à 1050 mm hoogte, waarmee de deur vanuit de rolstoel kan worden dichtgetrokken;
- er zijn tenminste twee kledinghaken, op maximaal 1350 mm boven de vloer.





KASSA EN BALIE

Een kassa en informatiebalie zijn onderdelen van het evenement die bij uitstек gebruikt moeten kunnen worden door iedereen.



Balie met onderrijdbaar gedeelte

Kassa en balie kunnen optimaal gebruikt worden als de balie niet afgesloten is door glas of een rooster, als de balie niet te hoog is en als iedereen de balie kan benaderen. Vooral kleine mensen of mensen in een rolstoel kunnen problemen ondervinden wanneer een balie te hoog is. Een balie bestaat bij voorkeur uit twee onderdelen, een hoog en een laag deel, zodat zowel staande als zittende mensen er gebruik van kunnen maken.

Slechthorende mensen ondervinden hinder als er tussen personeel en bezoeker glas of een rooster is, en een geluidsversterker ontbreekt.

Balie

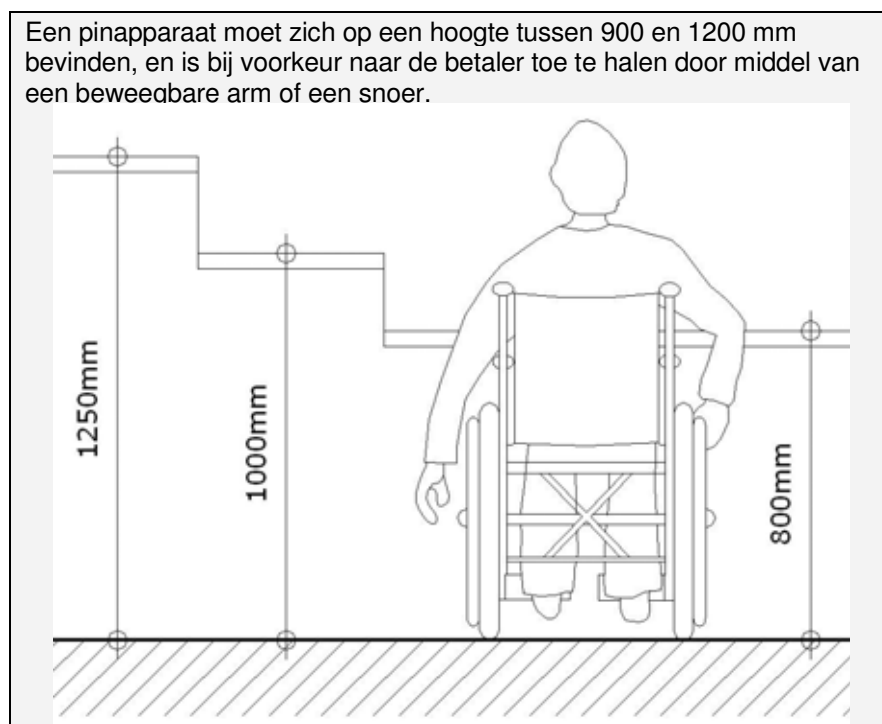
Een loket of balie met uitsluitend een mondelinge informatiefunctie mag maximaal 1000 mm hoog zijn;

Wanneer de bezoeker op het blad moet kunnen schrijven of lezen mag het schrijfblad maximaal 800 mm hoog zijn. Onder het schrijfblad bevindt zich dan een vrije ruimte van tenminste 700 mm hoog, 600 mm diep en 850 mm breed.

Indien een balie is afgesloten door glas dient een ringleiding aanwezig te zijn voor slechthorenden.



Kassa achter glas; hier moet een geluidsversterker aangebracht zijn of een loketringleiding.



GARDEROBE

Bij de garderobe moet een gedeelte van de kledinghaken zich op een hoogte tussen 900 en 1350 mm bevinden. Indien er kluisjes beschikbaar zijn moeten deze zich op een hoogte tussen 400 en 1350 mm bevinden. Wanneer het om een bemande garderobe gaat dient de balie aan de eisen te voldoen zoals hierboven beschreven onder kassa en balie.

RESTAURATIEVE VOORZIENINGEN

Op een evenement zijn meestal stands te vinden waar men eten en drinken kan kopen.



Stands met eet- en drinkwaar hebben vaak een hoge en onbereikbare toonbank.

Iedereen moet het buffet of de toonbank kunnen bereiken, en zitgelegenheid en tafels moeten goed bruikbaar zijn. Voor veel mensen is het makkelijk als er mensen op het terrein rondlopen met draagbare koffie-, bier- of frisdrank-schenkers.

Bij voorkeur is er een gevarieerd aanbod aan eten en drinken, zodat mensen met een allergie of ziekte mogelijkheid hebben om iets te nuttigen.

Restauratieve voorzieningen

Algemeen

Doorgangen van minimaal 1200 mm tussen het meubilair.

De bovenkant van de tafels bevindt zich op minimaal 800 mm hoogte. Onder de tafels moet een vrije ruimte zijn van minimaal 600 mm diep, 850 mm breed en 700 mm hoog, zodat rolstoelgebruikers met hun rolstoel aan kunnen schuiven (onderrijdbaarheid). De hoogte van een zitgelegenheid bevindt zich tussen 450 en 500 mm boven de vloer. Minimaal 10 procent van het meubilair heeft zittingen van minimaal 600 mm breed.

Buffet
een vrije doorgang van minimaal 900 mm langs het buffet. De hoogte van het buffet is maximaal 1000 mm. Een bediend buffet heeft de voorkeur.

VERKOOPPUNTEN

Kraampjes en verkooppunten zijn vaak te hoog voor kleine mensen en mensen in een rolstoel. Voor de verkooppunten gelden de eisen voor kassa's en balies, en eet- en drinkgelegenheden (zie boven).

ATTRACTIES

Ook attracties moeten voor iedereen toegankelijk en veilig zijn. Hierbij is het belangrijk dat doorgangen minimaal 90 cm breed zijn, looproutes minimaal 1200 mm breed zijn en dat mensen zoveel mogelijk zelfstandig plaats of deel kunnen nemen. Bovendien moet er voldoende verlichting zijn en moet bij de toegang voldoende informatie over de attractie aanwezig zijn.

MEUBILAIR

Zorg dat er voldoende zitgelegenheid aanwezig is. Veel mensen kunnen niet lang staan of lopen zonder uit te rusten.



Een tafelvitrine mag geen spiegelend glas hebben en niet te hoog zijn.

Bij grote evenementen gaat de voorkeur uit naar een zitgelegenheid voor meerdere mensen elke 200 meter. Voor rolstoelgebruikers dienen tafels onderrijdbaar te zijn. Een zithoogte tussen 450 en 500 mm boven de vloer is voor de meeste mensen goed bruikbaar. Bovendien is het prettig wanneer zitplaatsen rug- en armleuningen hebben. De meeste mensen kunnen reiken naar een hoogte tussen 400 en 1350 mm. Bij zelfbedieningsbuffetten en winkelschappen moet hierop gelet worden. Objecten in vitrinekasten zijn voor de meeste mensen zichtbaar als ze op een hoogte tussen 600 en 1950 mm staan. De gemiddelde ooghoogte bevindt zich tussen 1400 en 1600 mm boven de vloer. Let op spiegelingen van het glas, dit moet zoveel mogelijk vermeden worden.

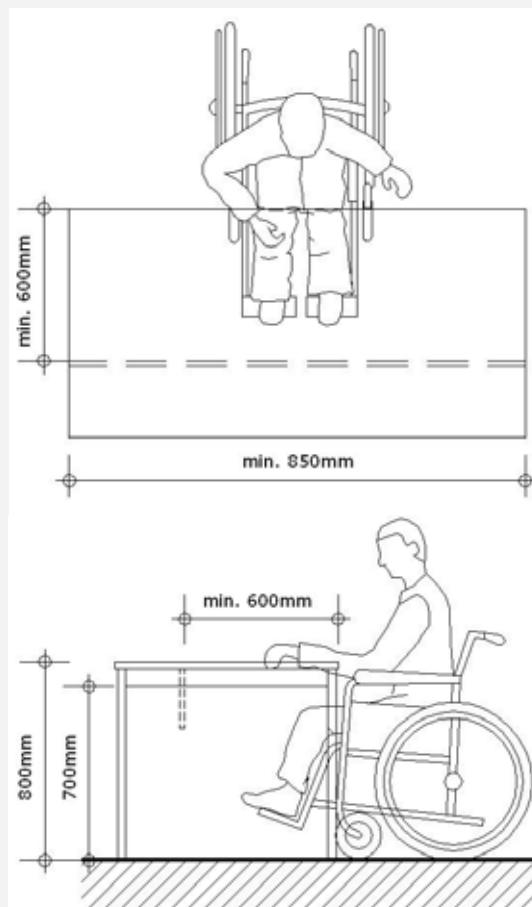
Meubilair

In elke ruimte waar een zitgelegenheid en/of tafels zijn voor bezoekers, dient tenminste één van deze voorzieningen te voldoen aan de afmetingen.

De bovenkant van een tafelblad is maximaal 800 mm boven de vloer.

Onder de tafel bevindt zich een vrije ruimte van tenminste 700 mm hoog, 850 mm breed en 600 mm diep.

De zithoogte dient tussen 450 en 500 mm boven de vloer te zijn.



TRIBUNE, TOESCHOUWERSPLAATSEN



Theaterzaal met rolstoelplaats

Rolstoelgebruikers kunnen meestal alleen plaatsnemen op een tribune of in een voorstellingsruimte als er een opstelplaats voor een rolstoel gereserveerd is.

Tenminste 2% van het totaal aantal zitplaatsen met een minimum van 2 zitplaatsen dient gereserveerd te zijn voor rolstoelgebruikers, of deze plaatsen moeten door verwijderbare stoelen eenvoudig te realiseren te zijn. Deze plaatsen moeten gelijkmatig verdeeld zijn over de zaal. Bij voorkeur is er naast elke rolstoelplek een gewone zitplaats,



Ruimte voor rolstoelgebruikers op tribune

zodat de rolstoelgebruiker samen met iemand anders kan zitten. De opstelplaats moet bereikbaar zijn. Trappen, helling en liften dienen te voldoen aan de richtlijnen die zijn beschreven in hoofdstuk 3.

Voor dikke mensen en mensen die op een andere manier een brede zitplaats nodig hebben moet 10 % van het totaal aantal zitplaatsen minimaal 600 mm breed zijn (tussen de armleuningen). Deze plekken dienen evenredig over de zaal verdeeld te zijn en gesitueerd aan de gangpaden.

Een tribune is meestal alleen betreedbaar per trap. Zorg dat er zowel voldoende plekken beschikbaar zijn die niet per trap bereikbaar zijn, als plaatsen die met slechts enkele treden bereikbaar zijn. Aan beide zijden van een trap zijn leuning nodig.

Toeschouwerplaatsen

Een geschikte toeschouwerplaats voor een rolstoelgebruiker heeft een afmeting van 1400 x 900 mm. Het is belangrijk dat de vloer hier horizontaal is.

Naast deze plaats dient een draairuimte mogelijk te zijn van 2000 x 2000 mm, de verkeersruimte naar de plaats moet minimaal 900 mm breed zijn.

BEDIENINGSELEMENTEN



Hoge pinautomaat

Alle bedieningselementen zoals lichtknopjes, telefoontoestellen, koffieautomaten en pinautomaten die voor algemeen gebruik bestemd zijn, moeten voor iedereen bereikbaar en bruikbaar te zijn.

Voorwaarde hiervoor is dat alle bedieningselementen zich bevinden op een hoogte tussen 900 en 1200 mm boven de vloer. De afstand vanaf alle inwendige hoeken tot aan het bedieningselement bedraagt meer dan 500 mm. Dit is nodig, omdat men met een rolstoel tot voorbij het bedieningselement moet kunnen rijden.

Tevens dient bij de keuze van bedieningselementen rekening gehouden te worden met de leesbaarheid van teksten, de hoek van beeldschermen, de gebruikte kleuren, de benodigde de bedieningselementen.

Bedieningselementen

De bediening dient op een hoogte van 900 tot 1200 mm boven de vloer te zijn geplaatst. De afstand vanaf de dichtsbijzijnde inwendige hoek tot de bediening moet meer dan 500 mm bedragen.

6. Waar verder op gelet moet worden

GELUIDSVORZIENING



*Symbol van
voorziening voor
slechthorenden*

In een bijeenkomst ruimte (groter dan 50 m²) waar een geluidsvoorziening aanwezig is, dient een ringleiding of een infraroodinstallatie voor mensen met een hoortoestel beschikbaar te zijn. Ringleidingen kunnen worden gekeurd door de Nederlandse Vereniging Van Slechthorenden.

Voor mensen die doof zijn heeft een ringleiding geen effect. Voor deze groep mensen is het prettig indien er een doventolk is of wanneer gesproken informatie ook visueel wordt weergegeven. Er zijn doventolken die muziek uitbeelden in gebarentaal en/of dans, hetgeen muzikale evenementen ook voor dove mensen interessant maakt.

Voorkom achtergrondmuziek en andere achtergrondgeluiden zoveel mogelijk. Met name slechthorenden en blinden kunnen hier last van hebben.

LUCHTKWALITEIT

Steeds meer mensen hebben last van ademhalings- en huidstoornissen. Stoffen die een allergische reactie kunnen veroorzaken zijn bijvoorbeeld pollen van bloeiende planten, rook, mijten en schimmels, maar ook chemische stoffen zoals parfum en verf. Let daarom op het volgende:

- zorg voor een goede isolatie en ventilatie van ruimtes, zodat de luchtvochtigheid laag blijft;
- houd de locatie zoveel mogelijk stofvrij. Zorg voor gladde vloeren en wanden. Afwasbare rolgordijnen hebben de voorkeur boven gordijnen en luxaflex. Tapijt als vloerbedekking kan in beperkte mate toegepast worden, mits de luchtvochtigheid in de betreffende ruimte laag blijft en de vloer regelmatig gereinigd wordt;
- voorkom prikkels die de luchtwegen kunnen irriteren, zoals rook, parfum, temperatuurverschillen en verflucht.

VERLICHTING

De meeste mensen zijn gebaat bij een goede verlichtingssterkte (200 tot 300 lux). Voor mensen met een visuele beperking geldt dit nog veel sterker. De intensiteit van het daglicht is echter veranderlijk. Bovendien kan het daglicht via ramen hinderlijk tegenlicht geven. Zorg daarom ook voor een goede kunstverlichting.

Zorg dat de bezoekers niet direct in de lichtbron kijken, dit heeft een verblindend effect. Ook zonder direct in de lichtbron te kijken, worden de ogen snel vermoeid. Pas daarom alleen afgeschermd verlichtingsbronnen toe. Zorg bij eventuele computer- of leesplekken voor 'regelbare' individuele verlichting, zodat iedereen zelf het juiste verlichtingsniveau kan bepalen.

Dove mensen zijn gebaat bij rugdekking; een plek van waaruit zij de ruimte kunnen overzien. Voor hen moet tegenlicht voorkomen worden om goed te kunnen liplezen. Ook voor slechtzienden is het voorkomen van tegenlicht belangrijk, hoewel zij veelal een grotere lichtsterkte nodig hebben om goed te kunnen zien. Verkeers- en verblijfsruimten moeten daarom egaal worden verlicht. Sterke schaduwen kunnen verwarring wekken.

ROLSTOELEN

Bij langere loopafstanden moeten mensen die slecht ter been zijn gebruik kunnen maken van een rolstoel. Daarvoor kunnen er bij de ingang uitleenrolstoelen aanwezig zijn. Het is erg praktisch als er bij de entree ruimte beschikbaar is om scootmobielen te parkeren. De benodigde opstelruimte voor een scootmobiel is minimaal 900 x 1400 mm. Om te draaien is een cirkel van 2000 mm doorsnede nodig.

SPECIALE EFFECTEN

Sommige speciale effecten die gebruikt worden bij voorstellingen kunnen bij bepaalde groepen mensen voor problemen zorgen. Epileptici of slechtzienden kunnen een probleem hebben met stroboscopisch of flikkerend licht. Rookeffecten of geuren kunnen belastend zijn voor mensen met luchtwegproblemen. Indien deze effecten tijdens een evenement plaatsvinden, is het goed dit in de aankondiging en bij de kaartverkoop te vermelden.

EHBO

De EHBO-post moet voldoen aan de richtlijnen voor verblijfsruimtes. Bovendien moet de EHBO-post duidelijk aangegeven zijn, en vanaf grote afstand te herkennen zijn. Bij voorkeur is de EHBO-post continue bemand. Bij grote evenementen is het aan te raden om hulpverleners op de locatie rond te laten lopen zodat deze direct in kunnen springen.

MEDEWERKERS EN SPREKERS

Het is goed wanneer het personeel en sprekers op de hoogte zijn van de behoeftes van mensen met een functiebeperking. Een voorbeeld hiervan is dat mensen met een auditieve handicap alleen kunnen liplezen wanneer de spreker het gezicht naar hen toewendt. Voor mensen met een visuele beperking is het prettig wanneer zij dingen kunnen aanraken of wanneer omschreven wordt hoe iets of iemand eruit ziet. En mensen met een verstandelijke beperking hebben baat bij goede service. Zorg er voor dat medewerkers voor iedereen goed herkenbaar zijn, en beschikbaar voor vragen van bezoekers.

GEBRUIKTE TERMEN

Opstelruimte

Dit is ruimte die nodig voor het opstellen van een rolstoel. Om sommige voorzieningen, zoals apparaten, toiletpot, deurknoppen etc. te kunnen gebruiken, moet een rolstoel er dichtbij kunnen staan, zodat mensen vanuit een zittende positie zonder ver te reiken bij de bediening kunnen of een transfer kunnen maken. Dit betekent dat er om de bediening heen voldoende ruimte moet zijn om met een rolstoel te kunnen manoeuvreren en deze op te stellen.

Vrije doorgang

De vrije doorgang is de minimale vrije ruimte die beschikbaar is bij een doorgang tussen twee elementen, bijvoorbeeld meubilair of een deuropening.

Onderrijdbaarheid

Onderrijdbaarheid van meubilair geeft aan of men met een rolstoel tot onder het meubel kan rijden. Dit is noodzakelijk als men aan het meubel schrijft, leest of eet. Hiervoor gelden bepaalde minimale afmetingen.

Draaicirkel

Als men met een rolstoel van richting wil veranderen, heeft men daarvoor een bepaalde ruimte nodig. Dit wordt een draaicirkel genoemd.

AIP/AGP

Algemene Invalidenparkeerplaats of Algemene Gehandicaptenparkeerplaats.

Ringleiding of infrarood installatie

Voorzieningen die bewerkstelligen dat in ruimtes waar een geluidsinstallatie aanwezig is, het geluid extra versterkt wordt voor mensen met een gehoorapparaat.